

**Отчёт о горном походе 1 категории  
сложности по Западному Кавказу с  
15 по 25 июля 2012г.**

**Турклуб Вестра.**

**Маршрутная книжка № ...**

## 1. Краткое описание похода

Вид туризма: горный

Категория сложности: 1 (первая)

Район путешествия: Западный Кавказ, пос. Архыз

Время проведение похода: июль-август (15.07-25.07.2010)

Количество участников: 4 человека

Продолжительность: 12 дней, из них:

- ходовых: ??
- Дневков: 1
- Отсидка по метеоусловиям: 0

Пройдено километров: ???

Заброска: нет.

Нитка маршрута: г.Москва — г.Невинномыск — пос.Архыз — Баритовый (1А, 2809) — Архыз (1А, 2970) — оз.Запрудное — р.Запрудная — р.Кяфар-Агур — пер.Кяфар Верхний (1А, 2853) — оз.Кяфар — оз.Голубое — Речепста (1А, 2892) — р.Речепста — р.Дукка — р.Б.Дукка — Айюлю (1А, 2874) — р.Белая — р.Псыш — пер.Караджаш(1А, 3022) — вер.Мингекельбаши(1Б)рад. — р.София — Мостовая поляна — пос.Архыз — г.Невинномыск — г.Москва

## 2. Информация о походе

### 2.1. Заявленные маршрут и график движения

Даты	Дни пути	Участки маршрута	км	$\Delta h$	Способ передвижения
15.07	01	Пос.Архыз-подход под пер.Баритовый(1А)	8	+1000	пешком
16.07	02	Пер.Баритовый(1А)-пер.Архыз(1А)-оз.Запрудное	8	+500 -100	пешком
17.07	03	Р.Запрудная-р.Кяфар-Агур подход под пер.Кяфар Верхний(1А)	12	-300 +600	пешком
18.07	04	пер.Кяфар Верхний(1А)-оз.Кяфар-р.Кяфар-оз.Рыбное	10	+500 -300	пешком
19.07	05	Оз.Глубокое	7	+400	пешком
20.07	06	Пер.Речепста(1А)-р.Речепста	10	+300 -1000	пешком
21.07	07	Р.Дукка-подход под пер.Айюлю(1А)	12	+700	пешком
22.07	08	Пер.Айюлю-р.Белая	10	+300 -700	пешком
23.07	09	Р.Псыш-подход под пер.Караджаш(1А)	10	+1000	пешком
24.07	10	Пер.Караджаш-в.Мингекельбаши(1Б)рад.-р.София-Мостовая поляна	10	+300 -1200	пешком
25.07	11	Дневка			
26.07	12	Г.Невинномыск-г.Москва			

### Запасные варианты маршрута

Даты	Дни пути	Участки маршрута	км	Δh	Способ передвижения
21.07	07	Р.Архыз-Мостовая поляна	12	-1000	пешком
22.07	08	Р.София-подход под пер.Караджаиш(1А)	12	+1000	пешком
23.07	09	Пер.Караджаиш(1А)в.Мингекельбаши(1Б)(рад.)	7	+600	пешком
24.07	10	Р.София-Мостовая поляна	12	-1500	пешком
25.07	11	Запасной			

## 2.2. Состав группы заявленный

№ п/п	Фамилия, имя, отчество	Год рождения	Туристская подготовка	Обязанности в группе	Прим.
1	Ступченко Александр Александрович	1990	4 к.с. уч. Алтай(горный), 1 к.с. Архыз уч.	Руководитель	Был также штурманом
2	Бухаркин Виталий Борисович	1971	ПВД	Финансист, медик	
3	Попов Михаил Александрович*	1974	ПВД	Штурман	В походе не участвовал
4	Медовиков Яков Владимирович	1988	ПВД	Завхоз	
5	Парняков Антон Анатольевич	1986	ПВД	Фотограф, летописец	

## 2.3. Фактический график движения

Даты	Дни пути	Участки маршрута	км	Δh	Способ передвижения
15.07	01	Пос.Архыз-подход под пер.Баритовый(1А)	8	+1000	пешком
16.07	02	Пер.Баритовый(1А)-пер.Архыз(1А)-оз.Запрудное	8	+500 -100	пешком
17.07	03	Р.Запрудная-р.Кяфар-Агур подход под пер.Кяфар Верхний(1А)	12	-300 +600	пешком
18.07	04	пер.Кяфар Верхний(1А)-оз.Кяфар-р.Кяфар-оз.Рыбное	10	+500 -300	пешком
19.07	05	Оз.Глубокое	7	+400	пешком
20.07	06	Пер.Речепста(1А)-р.Речепста	10	+300 -1000	пешком
21.07	07	Р.Дукка-подход под пер.Айюлю(1А)	12	+700	пешком
22.07	08	Пер.Айюлю-р.Белая	10	+300 -700	пешком
23.07	09	Р.Псыш-подход под пер.Караджаиш(1А)	10	+1000	пешком
24.07	10	Пер.Караджаиш-в.Мингекельбаши(1Б)рад.-р.София-Мостовая поляна	10	+300 -1200	пешком
25.07	11	Дневка			
26.07	12	Г.Невинномыск-г.Москва			

## 2.4. Подготовка к походу

Поход проходил по результатам обучения в школе НТП (начальной туристической подготовки) турклуба Вестра. Перед Вестровским кросс-походом был сформирован почти конечный состав отделения. Кросс-поход проходил 11-12 июня в районе Полушкино (МО), по его результатам группа прошла проверку и была допущена к основному походу.

## 3. Дневник похода

**День -1 13.07.2012 Посадка в поезд.**

Сели и сели. На Казанском вокзале собрались все выезжающие группы – наше отделение, Виталия Виданова, Алёны Жигулёвцевой и Андрея Кривоноса. Не смотря на то, что вся школа едет в Осетию, а мы в Архыз, садимся на один поезд и даже в соседние вагоны. Поезд №34 Москва – Владикавказ с Казанского вокзала. Отправление 21:52. Разумеется, это пятница, в какой же ещё день можно выезжать в отпуск?

Народ стал подтягиваться к вокзалу очень рано, за час уже почти все были на месте. Кстати, выяснилось, что Алёна не едет, и её отделение ведёт другой руководитель. И у нас тоже были потери – за пару дней Миша Попов в суровой схватке с начальством предпочёл рабочую командировку спортивной двухнедельной поездке на Кавказ. Мы его понимаем, такие дилеммы стоят у всех. Итак, нас осталось 4 человека.

Итак, на вокзале под расписанием куча рюкзаков и сумок для заброски. У нас заброски нет, а у других отделений кое-что ушло в сумки. Кроме того, здесь же ехала заброска на поход 5 к.с. Виданова, который должен состояться после нашего. Переброска вещей, что-то отправляется в заброску, подходит поезд.

Провожает нас Аня, которая помогала нам в подготовке и на кросс-походе. Каждому наказ в дорогу и приятные пожелания. А ещё небольшой сюрприз с надписью «Когда будет совсем грустно». Увесистый такой жёлтый плотно набитый клубок. Прощупать невозможно, потрясти и по звуку догадаться, что внутри, тоже.

- Аня, там что-то съестное?
- Нет, нет, что вы, вся еда у вас в раскладке.
- А что же там?
- Придёт время, откроете, узнаете.

В плацкартном вагоне проходы узкие – а это значит, что от рюкзака надо отцепить всё, навешанное по бокам. Главным образом пенки. Поскольку у нас почти целиком купе, хозяйничаем в нём как хотим. Знакомимся с правильным способом укладки рюкзаков. Рюкзак кладётся на обе третьих полки сразу. Одним краем на одну, другим – на другую. Так рядом можно уложить 4 рюкзака и ещё остаётся место на полках ближе к стене для мелких вещей.

Вот и все дела в этот день. Стелим постель, открываем запасы еды и ещё кое-что.

## **День 0 14.07.2012. Поездка в поезде.**

Что можно делать в поезде? Спать, гулять на остановках, есть-пить-отдыхать. Поезд делает много мелких остановок. От бабулек и продавцов с водой, мороженым, рыбой и прочей снедью отбоя нет. Несколько удивил вокзал в Ростове. Чистенький, ухоженный, на каждой платформе палатки с продуктами через каждые 50 метров. Да ещё ходят разносчики с мороженым и водой. Просто загляденые - конфетка, да и только. Правда самый мелкий плевок мороженого стоит 50р, а доширак от 80р (в 3 раза дороже, чем в Москве). Но зато чистота. И полная опрятность. Таков он, Ростов-папа.

## **День 1 15.07.2012. На тропе.**

Старт	Ходьба	Привал	Привал	Высота	Набор	Координаты
6:00						
6:00	0:30	6:30	1:25	1610		
7:55	1:05	9:00	0:15	1976	370	
9:15	0:50	10:05	0:15	2060		
10:20	0:40	11:00	0:20	2400		
11:20	0:20	11:40	0:25	2460	60	
12:05	0:55	13:00	0:15	2640	180	
13:15	0:45	14:00	Перевал	2880	240	

На станцию Невинномысская поезд приходит в 2:20. Поспать хорошенько нам не дадут, но надо было отсыпаться в поезде. Стоянка 5 мин, пробираемся через весь вагон, кого-то будим, кто-то сам уже не спит, а кому-то по барабану, хрючит без задних ног. На улице свежо, ночь таки. Одеваем рюкзаки и тут же



появляется солидный мужчина с небольшим горским акцентом. Вы сказали вас пятеро, а тут 4. Один не поехал. Садимся в газель. Газель на 10 человек. Ехать до Архыза 3 часа. Как на 10 сиденьях разместить 10 человек в принципе понятно. Но люди обычно с рюкзаками... Нас же четверо, поэтому повезло. Можно даже развалиться и доспать своё.

Дорога обычная, сёла спят. Где-то вдалеке видим зарницы, водитель объясняет, что это далеко, у моря. Мы там не будем. Вообще, говорит, Архыз дождливое место. Целый месяц до нас шли дожди почти без перерыва. И затопление дождевыми потоками с гор города Крымска, что вблизи моря, случилось тоже незадолго до нашей поездки. Сегодня же небо ясное, звезды видно и это успокаивает.

При подъезде к Архызу водитель достаёт курточку, и это не зря. Даже в маршрутке чувствуется прохлада. Высота самого посёлка Архыз ок 1500 м. Сначала заезжаем в МЧС. Это от посёлка ещё несколько километров вверх по дороге. Идут активные дорожные работы, кладут асфальт до курорта. Говорят, первую очередь подъёмников уже сделали, активно строятся несколько гостиниц. Мы нового курорта так и не увидели, да и не очень-то хотелось. У нас свои задачи.

МЧС – большая территория, огороженная забором с прекрасным зданием внутри. Звоним в звонок – 0 эффекта. Ну ещё бы – 5 утра. Открываем калитку – огромный белый пёс полностью перегораживает вход. Малость стараемся, но всё же идём. Пёс, не будь дураком, начинает играть. Вот он, охранник. Но играючи прикусывает руку чуть не до крови. Открываем дверь во дворец, попадем в коридор со многими помещениями. Лестница на 2 этаж. Раздевалки. Кухни. Комната отдыха отделана чистыми породами дерева. Шикарный панорамный эркер с видами на горы. Дальше мы уже не пошли – мы ведь хотим найти людей. Возвращаемся ко входу и обнаруживаем спасателя в небольшой комфортной дежурке прямо у двери.

Регистрация процесс недолгий. Скопировали маршрутную книжку, карту с маршрутом, записали в журнал. Выдали бумажку с телефонами, как будто в горах везде ловится сотовая связь. Что ж, посмотрим. Есть специальная радиочастота МЧС. Хотя всё равно у нас только сотовые, зато много и разных операторов. Садимся обратно в газель. 5-7 км и мы уже на главном перекрёстке Архыза. Там же автобусная остановка, там же реклама такси, там же и хичины, которых в 6 утра, конечно, нет и в помине. Переписываем расписание «на всякий»:

Зеленчук 8:00 10:30 12:00 13:30  
Черкесск 8:00 12:00 13:30  
Теберда 10:30  
Кисловодск 13:30

Итак, заезд окончен. Стратуем. 6:00

От перекрёстка идём в сторону гор сначала по улице мимо частных домов и отдыхающих коров, потом по дороге, которая постепенно переходит в тропу. Перешагиваем через только-только уложенный трубопровод и начинается подъём. Тропа идёт вдоль ручья, солнце в ущелье не попадает, так что ещё прохладно. Но, конечно же, не под рюкзаком.

6:30 Первый привал. Высота 1609. С утра неплохо бы и позавтракать. Или хотя бы чайку. Так что у нас первая готовка на газу. Как потом выяснится, газ – это не наш метод, но пока мы просто ждём, когда же чай, наконец, вскипит. Пока отдыхали, пока кипятили да пили чай, замерзли окончательно. Но и привал растянулся почти на полтора часа. Больше мы себе позволять такого не хотим.

7:55 Тропа идёт некоторое время вдоль ручья, потом на небольшой развилке уходит в лес. Наверное, можно пойти и прямо, но там, видимо, круче. Идём по основной тропе в лес по описанию. Впереди должно быть 2-3 петли и возврат к ручью. Так и есть.

9:00 Привал 15 мин, 1976м. После 1 петли. Подымаемся и переходим ручей по тропе чуть ниже водопадов. Похоже, что кроме основной тропы есть ещё и другие. Поднявшись метров 100 по травяному склону, попадаем в заросли густой высокой травы среди редких деревьев. В траве прячутся камни. Одна тропа огибала холм слева по ходу движения и начинала уходить вниз. Основная тропа, видимо, уходила вдоль деревьев по гребню небольшого холма параллельно ручью. Мы пропустили поворот направо и отошли слишком далеко от ручья. Подумав, где может быть тропа, решили идти вверх на холм и держаться правой стороны, где она и была найдена. Здесь как раз граница зоны леса.



**Рис 1.1. Водопад на подъёме к пер. Баритовый**



**Рис 1.2. Подъём на пер.Баритовый**

11:00 Привал, 2400м. Склон травянистый, достаточно ровный, уклон ~20. Справа по ходу метрах в 500 отлично просматривается место стоянок с родниками, помеченное в описании как единственное. Дальше воды нет. На площадке другая группа разбила лагерь, но места полно, хватит всем. Мы же ставить лагерь в 11:00 не хотим, поэтому решаем идти на перевал. Тропа всё-таки выводит нас на стоянку, где знакомимся с группой Алексея Абрикосова (горная секция МФТИ). Оказывается, что у них маршрут практически как у нас. Только народа больше и, в отличие от нашей группы, есть девушки. Они стартовали из Архыза на час раньше нас и остались на ночевку. А мы выдвигаемся на перевал.

Перевал хорошо просматривается снизу, до самого верха идёт ровный широкий травянистый склон. Уклон небольшой и меняется не сильно. Однако, чем ближе перевал, тем сильнее сказывается усталость. Последние 300м мы идём уже откровенно через силу, сохраняя периодичность привалов 15 мин 1 раз в час. При этом каждые 7-10 мин делаем остановки на минутку, чтобы передохнуть.

14:00. Вышли на перевал Баритовый. Перевал представляет собой широкое плато с еле выделяющимся гребнем. Перевальный тур сложен в правой части гребня. Слева чуть ближе 1 км виден перевал Архыз. Он примерно на 100 м выше, взлет осыпной, на самом верху виден небольшой снежник. Как такового спуска между перевалами практически нет. На Архыз можно пройти даже без потери высоты по осыпи по склону справа либо напрямую с понижением на несколько десятков метров. Спуск в долину реки Мал. Кяфар сейчас нас не интересует. ЧХВ (чистое ходовое время) от посёлка Архыз до перевала 4:05.



**Рис 1.3. На перевале Баритовый**



**Рис 1.4. Ночёвка на перевале, на заднем плане пер. Архыз**

С севера из долины всё активнее поднимается облачность. Неприятно, не столько то, что вид у туч предгрозовый, но что ползут они в соседнее ущелье, за перевалом Архыз. Поэтому, отогнав крамольные мысли о взятии сходу и второго перевала, командир Саша решает разбить лагерь прямо здесь. Поиски стоянок вокруг успехом не увенчались, поэтому ставим палатку в небольшой ложбинке прямо на перевале. Это даже не овраг, глубина около 1 м, но от ветра из северной долины защищает. Вода тоже найдена неподалёку – примерно в 500 м есть снежник, из-под которого активно вытекают маленькие ручейки. Таять ему ещё неделю-две, похоже снега в этом году было много. Выкапываем несколько лунок, оставляем отстаиваться. По описанию воды на перевале нет. И это правда, когда последний снег в небольшой ложбинке растает, непонятно, откуда тут брать воду. Нам же повезло. Но что надо сделать совершенно точно – набрать воды на утро. Вряд ли с утра остатки снега будут активно таять, да и времени бегать по перевалу взад-вперёд не будет.



**Рис 1.5. Перевал Баритовый. Утро.**

17:00. Палатка поставлена, обед съеден, туча прячется за перевал. Мы можем часок позагорать на горном солнышке. Солнце здесь почти до самого вечера, заход был около 8 вечера. Ближе к вечеру уже почти все поздоровались с головной болью. У кого-то так всегда в первый день в горах, кто-то к горняшке, бессонной ночи и резкой нагрузке первого дня добавил ещё и тепловой удар от солнечных ванн на высоте. Как бы то ни было, от головы принимаем цитрамон, напиваемся горячим сладким крепким чаем и вслед за Яшей все устремляемся каждый в свой родной тёплый спальник. Спальник тут был нужен, тк с утра весь конденсат на палатке замерз, благодаря чему легко стряхивался. Как потом оказалось, это была единственная морозная ночь в походе.

## **День 2 16.07.2012 Перевал Архыз. Подход к развилке на Кяфар Верхний и Кяфар.**

6:00 Подъём. 8:15 Выход.

Старт	Ходьба	Привал	Привал	Высота	Набор	Координаты
8:15						
8:15	0:45	9:00	перевал	2900		
9:25	1:30	10:55	0:15	2350?		
12:15	1:00	13:15	0:15	2050		
13:30	0:40	14:10	0:20			
14:30	0:40	15:10	0:15	2350		

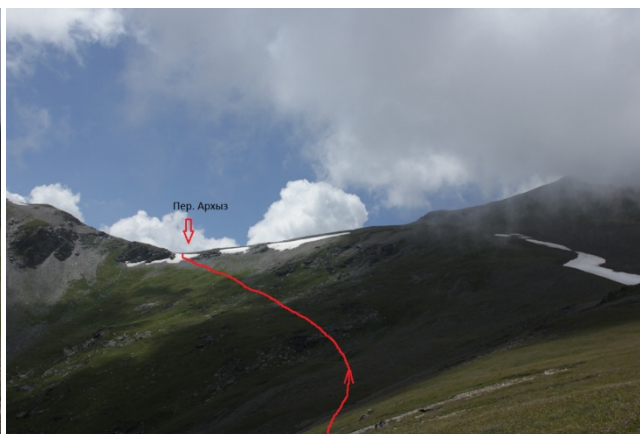


15:25	0:35	16:00				
-------	------	-------	--	--	--	--

Подъём в 6 утра, на сборы намечено 2 часа, выход в 8. Поскольку нас оказалось в горах всего 4 человека, то обычная схема с дежурными не очень целесообразна и сразу у нас не сложилась. Обязанности по готовке, обращении с горелками, постановке палатки распределялись по принципу - кто первый свободен, принимается за дело. Готовкой сразу стал заниматься Саня как самый быстрый и самый опытный в обращении с горелками и автоклавом. На стоянке солнце вышло из-за горы примерно в 7:00. В назначенное время мы почти уложились выйдя в 8:15.



**Рис 2.1. Подъём на перевал Архыз со стороны Баритового.**



**Рис 2.2. Подъём на перевал Архыз.**



**Рис 2.3. Перевальный взлёт со снежником.**

Подход и подъём на перевал Архыз со стороны Баритового утром прекрасно освещён. Подход под перевал напрямую, стараясь не терять высоты и не заходить на осыпной склон справа. Подход – перемежаются травянистые участки с осыпными и участками больших камней. Подъём на перевальный взлёт траверсом к снежнику. Весь подъём в прямой видимости. Склон травянистый с небольшими осыпными участками, уклон небольшой. Уклон увеличивается к концу перевального взлёта. Перед самым гребнем небольшой снежник, метров 20 по высоте. Идём в лоб с палками, плотной группой. Снег слегка размягший на утреннем солнце, держит хорошо. Дополнительной страховки не требуется.



**Рис 2.4. На перевале Архыз.**



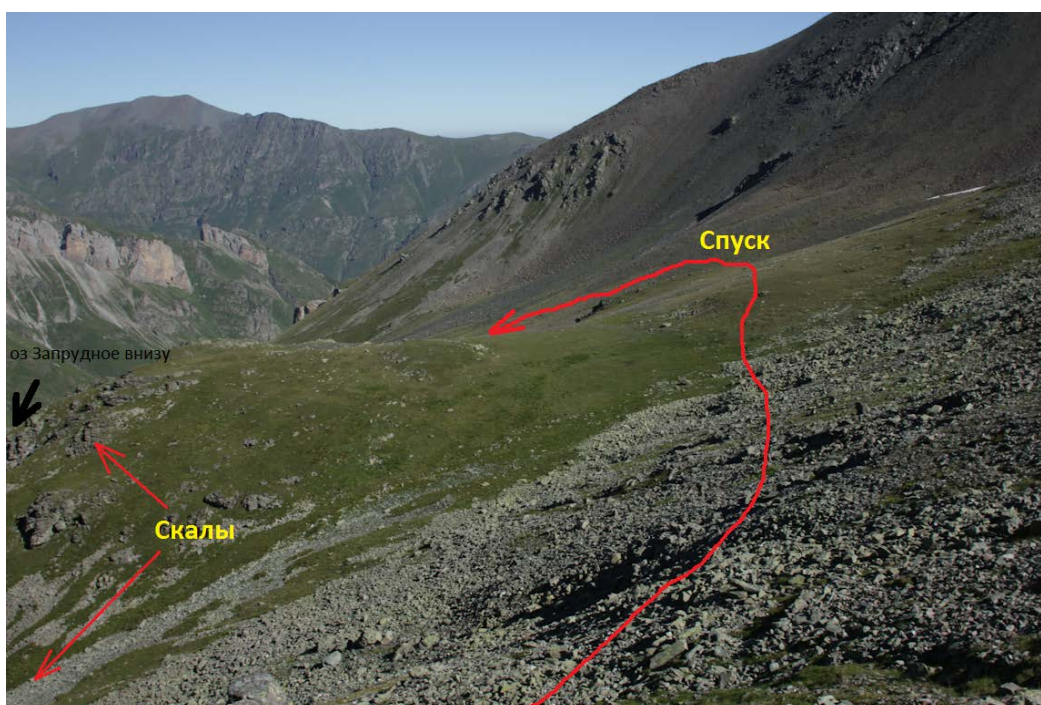
**Рис 2.5. На перевале Архыз.**



9:00. Выходим на перевал, где нас ждёт сюрприз. В баночке с перевальной запиской лежат конфеты для всей группы. Съедаем перевальную шоколадку, немного отдыхаем и вниз. Уже с перевала видно, что спуск чуть более крутой, чем подъём. Хотя особой сложности он, как и подъём не представляет.



**Рис 2.6. Спуск с перевала Архыз.**



**Рис 2.7. Продолжение спуска с перевала Архыз.**

Спуск с перевала травянисто-осыпной. Довольно быстро выходим на выполаживание, где нужно принять правильное решение. Озеро Запрудное хорошо видно внизу, однако, для спуска надо зайти как можно правее (по ходу) и идти по самой правой части склона (рис.2.6). Напрашивающийся поход прямо вниз к озеру выводит на скалы.





**Рис 2.8. Спуск с перевала Архыз.**



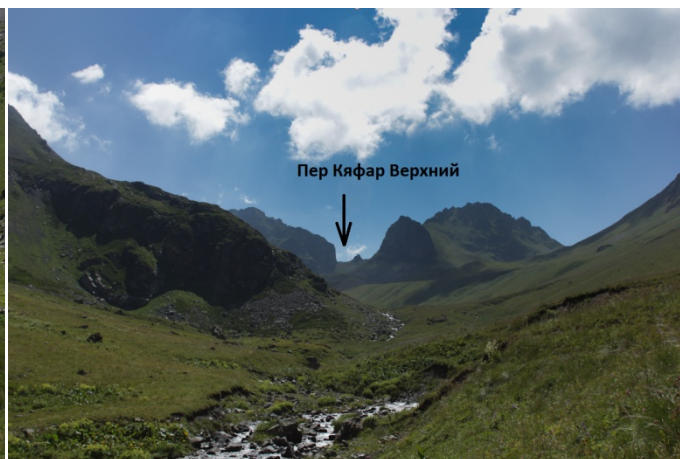
**Рис 2.9. Спуск с перевала Архыз.**

10:55. Привал у озера Запрудное. Кто-то дошел до него быстрее и успел отдохнуть, пока кто-то другой тормозил на спуске. У озера спуск окончен, можно расслабиться и больше не обливаясь потом окунуться в освежающие живописные воды. Вода ледяная, зато чай горячий.

12:15. Спуск вниз по долине по правому (орографически правому) берегу. Уклон небольшой, 400м/4км. Тропа хорошая, набитая, иногда попадаются камни. Вниз идти легко, передовики убегают сильно вперед, Саша приплясывает даже несмотря на рюкзак. Идём до слияния р.Запрудная и р.Кяфар-Агур. Недалеко от слияния переходим на другой берег по камням в ботинках. И тут же делаем привал. На развилке стоит летняя палатка пастухов – с виду как палатка у метро. Поиграли с собаками и пошли вверх в долину Кяфар-Агур.



**Рис 2.10. р.Запрудная, взгляд обратно.**



**Рис 2.11. р.Кяфар-Агур, нам туда.**

13:30. Тропа идёт вдоль реки. Вначале достаточно много коровьих троп. Дальше найти основную тропу не составляет особого труда. Набор высоты заметный. Делаем частые привалы и остановки. Иногда тропа расходится на несколько коровьих троп.



16:00. Встали у развилки долин на перевалы Кяфар и Верхний Кяфар. Перевалы хорошо просматриваются. Слева Кяфар Верхний (1А) – завтра нам туда. Справа перевал Кяфар (н.к). Погода хорошая, отдыхается просто прекрасно.

18:30. После отдыха, установки палатки и плотного обеда решили пойти на ближайший склон дюльферять.



**Рис 2.12. Отдых после ходового дня.**

21:00. Отбой.

### **День 3 17.07.2012 Перевал Кяфар Верхний.**

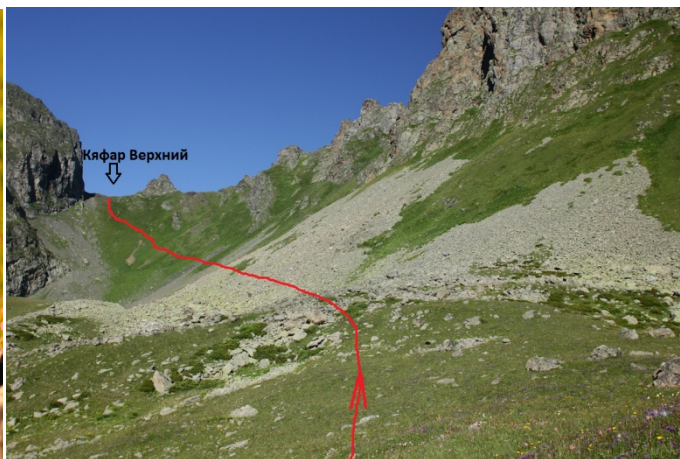
6:00 Подъём. 8:25 Выход.

Старт	Ходьба	Привал	Привал	Высота	Набор	Координаты
8:25	0:45	9:10	0:15	2650	?	
9:25	1:25	10:50	перевал	2800	150	
11:15	1:45	13:00	1:45	2350		
14:45	1:15	16:00				

Подъём в 6 утра, сегодня мы уложились в 2:25.



**Рис 3.1. Вкусный завтрак.**



**Рис 3.2. Перевал Кяфар Верхний.**

Подъём на перевал Кяфар Верхний (1А, 2853м) от места ночёвки. Движение группой, в касках, с ледорубами. За 45 мин подошли к цирку перевала, в нем расположилось небольшое озеро. Склон сначала травянистый, с большими камнями, идем короткими траверсами. Далее чередование осыпного и травянистого склона. После цирка подъём крутой, крутизна увеличивается по мере подъёма до самого перевала. Перевальный взлёт ровный, в центральной части в основном травянистый, по краям осыпной. Поднимаемся по левой части травянистого участка. Подъём короткими траверсами и в лоб, изредка переходя на подъём с ледорубом на три такта. ЧХВ 2:10.

Сам перевал – это небольшая площадка с достаточным местом для отдыха нескольких человек и ощутимым ветром. Перевальный тур тоже рядом.



Спуск сначала идет по перевальному взлёту, похожему на пройденный при подъёме, травянистый, чуть меньшей крутизны. К 12:30 он приводит нас на поляну, впереди которой каменистый бугор, внизу видно озеро Кяфар. Слева и справа от бугра видны начала травяных склонов. При этом слева над озером небольшой хребет, а долина уходит вправо. Характер склонов не просматривается. По описанию решаем идти по самой правой части склона (по ходу и орографически). И это оказывается правильным. Слева от бугра травка выходит на бараньи лбы, справа от бугра спуск тоже сложнее нашей категории. Мы уходим траверсом направо насколько возможно, переходим два участка с камнями и спускаемся по следующему ручью. Местами встречаются осыпи. На спуске был короткий участок передвижения по скалам, на котором передвигались плотной группой. Организации дополнительной страховки не требовалось. В нижней части спуска обычный травянистый склон с вкраплением больших камней.

Общее чистое время подъёма 2:10, спуска до озера 1:35.



**Рис 3.3. Взгляд обратно. Вид долины Кяфар-Агур с перевала.**



**Рис 3.4. Взгляд вперёд. Озеро Кяфар с перевала.**



**Рис 3.5. Перевал Кяфар Верхний.**



**Рис 3.6. Спуск.**

Мы подошли к озеру Кяфар с восточной стороны чуть дальше его южной границы. Озеро – прекрасный способ освежиться после преодоления препятствий. И пока готовился пуэр мы успели опробовать водицу. Вход хороший, ровный, без острых камней, довольно резко уходит на глубину. Напротив, по западной стороне прошла группа человек 8-10 с детьми, разбили лагерь на южной оконечности озера.





**Рис 3.7. Подход к озеру Кяфар.**



**Рис 3.8. Пастух из пос.Архыз.**

14:45. Привал окончен, движемся по правой стороне реки (по ходу и орографически). Тропа хорошая, натоптанная. Местами камни и небольшие крутые участки травянисто-каменных спусков. По дороге встретили пастуха верхом. Обозначенный на карте правый приток переходит практически незаметно. На одной из сырых полянок прямо натыкаемся на телефон. С виду телефон рабочий, только аккумулятор уже вздулся. И даже удивления у нас не вызвало, когда аккумулятор от Яшиного телефона чудесным образом подошёл к найденному. Оказалось, что принадлежит он кому-то из местных, и мы сразу догадались – тому пастуху верхом.



**Рис 3.9. Тоже местный житель.**



**Рис 3.10. Му-у.**

На подходе к слиянию рек перед озером Рыбное есть участок крутого спуска. Далее переходим реку Кяфар уже после слияния. Речка мелкая, но в ботинках перейти не получается – нет подходящих камней. Надеваем кроссовки и спокойно идём по дну. Разбиваем лагерь на плоском ровном лугу перед озером. Место сухое, просторное, трава невысокая. Единственная неприятность – большое количество следов пребывания рогатых парнокопытных.

16:00. Пока разбивали лагерь, вернулся пастух. Он уже нашёл своё стадо, привёл его и расположил чуть выше нашей стоянки. Через некоторое время мы наблюдали, как одна из коров бегала повсюду и трубила во всё своё зычное «Му-у». Пастух пояснил, что она потеряла своего теленка, которому нет и месяца от роду. Пришлось ей обойти вокруг всего озера. Но зато, какова была её радость, когда она вернулась со своим малышом. Найденный телефон действительно оказался потерян пару недель назад одним из жителей Архыза. Ещё пастух нам сказал, что практически в каждом озере здесь есть рыба, форель. Так что Рыбным озеро называется не зря. А поймать её можно даже в реке. Только не сетями, чтоб не браконьерить.



**Рис 3.11. Подходим к месту ночевки.**



**Рис 3.12. Завтра – на Речепсту.**

На западном берегу на тропе появилась небольшая группа и замутила обед. У них это был такой вечерний привал. После него 4 парня из Ростова в кроссовках проследовали мимо нас на Кяфар. В противоположность нашему утреннему режиму им предстояло пройти приличное расстояние вечером, чтобы часов в 9 ставить лагерь.

19:00. Мы же после обеда совершили лишь местную прогулку вдоль озера. Живописные фотографии в вечерних сумерках, рыбные снасти, брошенные кем-то, разрушенная совсем недавно мощная плотина, поддерживавшая уровень воды. Очень интересно было наблюдать, как почти до нашего лагеря поднимался туман из долины и неведомыми потоками сносился раз за разом в сторону.



**День 4 18.07.2012 Перевал Речепста.**

6:08 Подъём. 8:15 Выход.



Старт	Ходьба	Привал	Привал	Высота	Набор	Координаты
8:15	1:00	9:15	0:15	2100		
9:30	0:50	10:20	0:20	2600	500	
10:40	0:35	11:15	0:20			
11:35	0:35	12:10	перевал	2900		
12:50	1:00	13:50	0:20	2500		
14:10	0:40	14:50	0:15			
15:05	0:50	15:55	0:15			
16:10	0:45	16:55	0:15			
17:10	1:25	18:35				

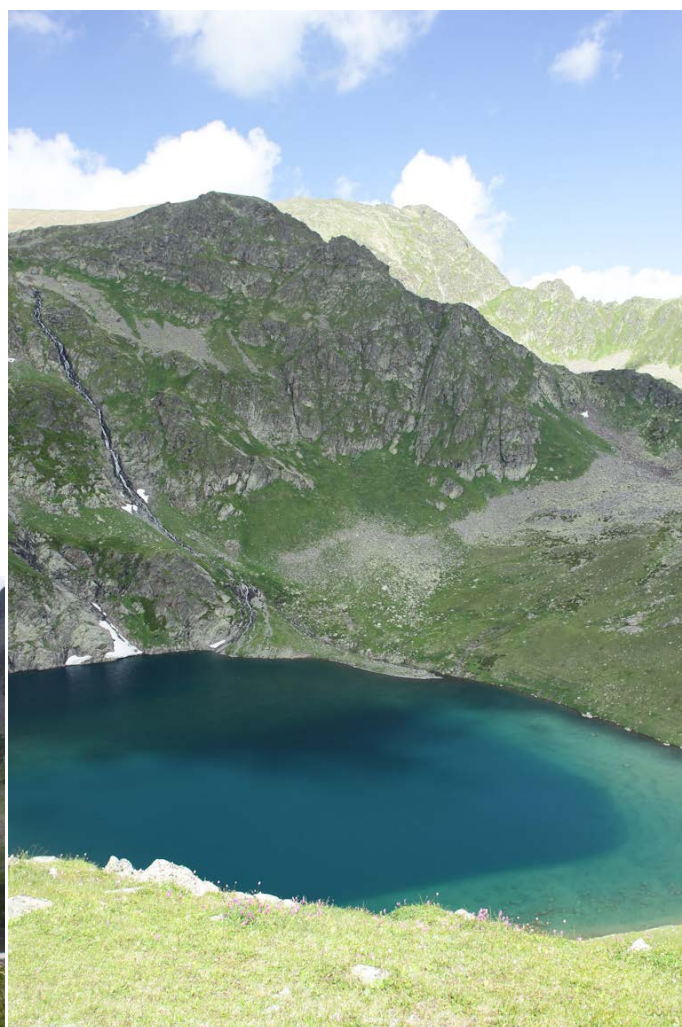
На сей раз подъём случился в 6:08 утра. Причём будильника никто не слышал, но через несколько минут все дружно начали подниматься. Надо сказать, что ранний подъём хоть и происходил плавно и постепенно, но всё же был без надрыва, мягко и с радостью к предстоящему дню. Этому не мешало даже то, что взошедшее уже солнце скрывалось за горой, нас же обдувал ветерок. Пока мы собирались и готовились к выходу, по другой стороне ручья прошла группа МФТИ.

Задача на сегодня: подняться до перевала Речепста, пройти его и спуститься до устья реки Дукка.

Выйдя в 8:15, искали некоторое время переправу через ручей. Уж очень не хотелось снимать ботинки. На левой стороне ручья (правой орографически) нашли тропу, по которой и стали подниматься сквозь камней и густых зарослей рододендрона. Здесь он уже отцвёл, но ближе к перевалу, в местах, где только недавно сошёл снег, можно любоваться его цветущим великолепием. Поднимаемся с частыми короткими передышками для отдыха и 15-минутными привалами каждый час.



**Рис 4.1. Взгляд назад на подъёме от оз.Глубокое.**



**Рис 4.2. Озеро Глубокое.**

10:20. Подъём к перевалу Речепста (1А, 2892м). После второго привала у озера Глубокое тропа поворачивает влево и идёт с достаточно быстрым набором высоты. Озеро остаётся справа (по ходу), а с высоты оно выглядит, вообще, удивительно. Довольно обычное по форме, близкое к круглому, оно имеет центральную глубокую часть почти правильной прямоугольной формы – в центре виден огромный чёрный прямоугольник. Тропа после подъёма выводит нас на плато(цирк), в котором ещё два озера. По всей



видимости, сразу после подъёма надо было повернуть направо, в сторону перевала. Мы же прошли немного вперёд и оказались рядом с озёрами. Маленькое так себе, а вот большое весьма живописно и, к тому же, частично покрыто льдинами. Полюбовавшись на осыпной перевал прямо над озером во время привала (11:15-11:35), мы двинулись в сторону нашего перевала. Для этого надо взять правее и идти по травянистому склону сначала с небольшим уклоном. Этот подъём приводит на относительно ровное плато, по которому до перевала ещё чуть меньше 1 км. Перевальный взлёт фактически представляет собой границу этого плато. Склон ровный, травянистый, уклон слабый, идти довольно легко.



**Рис 4.3. Озеро на плато.**



**Рис 4.4. Подход, вид с перевала Речепста.**

12:10. Вышли на перевал. Здесь начинается спуск в долину, кончается ровное плато. Глазу открывается вся картина Архызских гор. Видна София и Пшиш. Видна долина р.Речепста, Дукка, можно легко определить, где р.София и Псыш. На перевале дует ровный ощутимый холодный ветер. Кажется, что он здесь дует всегда, задувает даже под ветровку. На перевале нас вновь нагоняет группа МФТИ, которую мы обошли в районе озёр.



**Рис 4.5. Перевал Речепста.**



**Рис 4.6. Вместе с группой МФТИ.**



**Рис 4.7. Горы.**



**Рис 4.8. До тропы ещё надо подняться.**



12:50. Долго не засиживаясь, начинаем спуск к реке Речепста. Склон ровный, травянистый, средней крутизны, изредка встречаются камни. Явной тропы не видно, много разных коровьих троп. Идём свободным ходом, с палками. Ручей прямо под склоном и склон напротив очень хорошо видны.

13:50. Привал на спуске. Согласно описанию тропа вниз к впадению р.Дукка идёт не вдоль ручья Речепста, а по противоположному (правому орографически) склону существенно выше. Тропа хорошо видна со спуска от перевала по высоте примерно на середине спуска (рис. 4.8.).

14:30. Место для перехода ручья в ботинках находим достаточно легко. Дальше надо подняться до основной тропы по травяному склону. По пути попадаете немало коровьих троп, которые можно принять за нашу основную. Но они быстро кончаются. В итоге мы всё-таки попадаем на основную тропу, которая уже через час ходьбы спускается в зону леса.

15:55. Первые деревья нам встретились на живописной полянке. Наконец-то можно передохнуть в тени толстенных сосен и вековых берёз.

16:55. Привал у реки. Тропа вышла на дорогу, почти сразу мост через ручей. Некоторое время дорога идет вдоль реки.

18:35. Возле слияния р.Дукка и Речепста переходим через мост и выходим на большие стоянки. Под мостом река убрана в множество труб, а рядом у берега небольшой затончик для мытья и купания. Тут Антон нас научил как мыться по-деревенски. С той стороны, где вода вытекает из трубы надо найти на дне хороший упор и встать туда ногами. Руками опереться о нижний край трубы. Как раз тот, где течёт вода. В результате получится положение «упор лёжа». Теперь, если согнуть руки, окажешься под сильной струёй воды, которая смывает всё лишнее. При соблюдении разумных мер предосторожности получается быстрая и эффективная замена души.



## День 5 19.07.2012 Подход под Айюлю.

8:00 Подъём. 10:40 Выход.

Старт	Ходьба	Привал	Привал	Высота	Набор	Координаты
10:40	1:05	11:45	0:15			
12:00	0:40	12:40	0:15	2012		



12:55	0:50	13:45	0:15			
14:00	1:15	15:15				

Поскольку на сегодня перевалов у нас не запланировано, то утром можно поспать подольше. Задача на сегодня – подъём вдоль р.Большая Дукка, по возможности до озера Семицветное, под перевал Айюлю. Вдоль реки дорога начинается со стороны стоянок и дальше идёт по правому (левому орографически) берегу. На развилке через некоторое время надо остаться на правом берегу, несмотря на то, что на левую сторону ведёт хороший добротный мост. Через мост достаточно быстро мы попадаем в тупик. Дорога ведёт на водозабор – внушительное сооружение из камней и проволоки. Поскольку дорога осталась на правом по ходу берегу, форсируем водную преграду. Поиск подходящего места для перехода в ботинках занимает определенное время, всё-таки это не ручей.

11:45. Всего час ходьбы с приключениями и мы у вывески «погран зона». Документы у нас в порядке, поэтому после привала смело идём дальше. Дорога быстро переходит в тропу, местами вокруг тропы высокая трава, которая загораживает лежащие на дороге камни. Начавшиеся падения заставляют отстающих снизить темп. Слева, у реки проходим пустующий лагерь из нескольких палаток.



**Рис 5.1. Подъём вдоль р.Бол.Дукка.**



**Рис 5.2. Вытекает из оз.Семицветное.**

12:40. Навстречу нам проходит большая детская группа в сопровождении пограничника. «А, - догадались мы, - вот кто живёт в тех палатках». Заодно пограничник проверяет у нас документы. Дальше рельеф становится переменным. Тропа пересекает 2 ручья-притока и переходит на левую (правую орографически) сторону. Переходим реку в ботинках, однако, кое-кто черпнул.



**Рис 5.3. Озеро Семицветное.**



**Рис 5.4. Вид от стоянки. Тропа идёт по нашей стороне. Мы обошли озеро на подъёме с противоположной стороны.**

14:00. Подъём становится круче. Через час подходим к озеру Семицветное. Берега у озера крутые, местами осыпные. В поисках стоянки обходим озеро справа целиком. Тропа, как выясняется потом, обходит

озеро слева по ходу. Хорошие стоянки, есть только в верхней левой (юго-восточной) части. Здесь же, недалеко от стоянки, большой нарастающий снежник, спускающийся до самой воды. На улице прохладно даже несмотря на солнце, которое, впрочем уже у 7 вечера зашло за гору.



**Рис 5.5. Зарубаться прохладно...**



**Рис 5.6. а может быть и мокро.**

18:00. После отдыха на солнышке и принятия пищи ещё есть время. И командир ведёт нас на тот самый снежник – зарубаться, вытягивать пострадавшего. Уклон и размер снежника как раз идеальны для занятий. Чтобы поехать вниз надо оттолкнуться, места чтобы зарубиться полно, а чтобы упасть в воду – это надо реально постараться. Точка страховки в верхней части на ледорубах. Страховующий в надёжном месте на камнях. Для втягивания пострадавшего вязать полиспаст остаётся 2 человека и этого вполне достаточно. По снегу тянуть легко. Единственная неприятность – пострадавшему лежать на снегу довольно прохладно, даже несмотря на дополнительное утепление. Примерно в 19 солнце заходит за гору и становится ощутимо холодно.

21:00. Не дожидаясь ночи, ложимся спать в предвкушении раннего утреннего подъёма.



**Рис 5.7. «И всё-таки она крутится»**

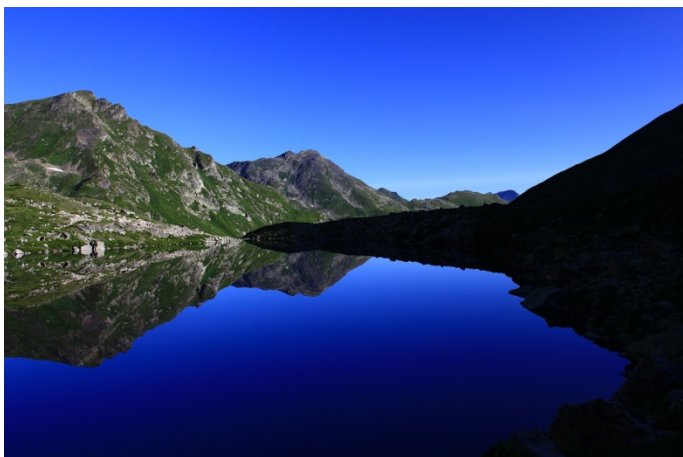
## **День 6 20.07.2012 Перевал Айюлю.**

6:00 Подъём. 8:20 Выход.

Старт	Ходьба	Привал	Привал	Высота	Набор	Координаты
8:20	0:55	9:15	0:15			
9:30	1:20	10:50	Перевал	2900		
11:15	1:15	12:30	0:15	2400	-500	
12:45	1:05	13:35	0:15	2000	-400	
13:50	0:55	14:45	0:15			
15:00	1:00	16:00				

6:00. На подъёме, как обычно, солнце прячется за горой, и на траве местами серебрится иней. Но палатка суха и бодрящее утро встречает нас новыми возможностями. Завтрак сегодня щадящий, поскольку ещё свежо воспоминание о вкусном, но не однозначном ужине накануне. Сборы проходят за обычное время – в 8:20 мы на маршруте.





**Рис 6.1. Оз. Семицветное.**



**Рис 6.2. Оз. Семицветное**

8:20. Подъём на перевал Айюлю (1А, 2874м), травянисто-осыпной. В основном каменистые и осыпные участки. Идём группой, в касках, с палками. Вокруг много нерастаявших снежников. Снег ещё твёрдый, при переходе утрамбовываем ступени. Примерно на середине пути делаем привал. ЧХВ 2:15 от оз.Семицветное.

10:50. Перевал Айюлю. Тут большое плато и даже озеро.

11:15. Спуск средней крутизны, склон местами каменистый и травяной. Под перевалом озеро.



**Рис 6.3. Оз. Семицветное. Продолжаем подниматься.**



**Рис 6.4. Вид с перевала Айюлю на пройденный путь**





**Рис 6.5. Перевал Айюлю.**

**Рис 6.6. Перевал Айюлю. Начало спуска.**

12:30. Привал у среднего бугра на спуске. На выполаживании путь нам пересекают сказочной красоты ручейки, которые, однако, стоили нам Яшиных очков. Далее спускаемся по тропе по широкой долине. В конце пологого участка посередине выделяется бугор. Хорошая натопанная тропа идёт слева (по ходу) от него и довольно быстро начинается зона леса.



**Рис 6.7. На перевале Айюлю.**



**Рис 6.8. Спуск от перевала Айюлю.**



**Рис 6.9. Спуск вдоль р.Белая.**



**Рис 6.10. Пологий травянистый участок.**

13:35. Привал в первой тени под чудесными деревьями. Дальше на спуске чередуются крутые лесные участки с вековыми соснами и солнечные полянки с высокой травой. Некоторое время тропа идет почти по берегу речки (Белая), затем неожиданно поворачивает и перпендикулярно руслу реки круто уходит вверх. Эта крутизна сыграла с нами дурную шутку. Тут же рядом вдоль реки продолжала движение другая тропа, скорее всего, коровья – не такая натопанная. Мы решили, что это разные дороги, и врез нам не надо – мы же спускаемся. Мы пошли вдоль реки, а тропа стала распадаться на мелкие тропки уже метров через 300-500. Потом совсем растаяла. Мы предприняли попытку подняться через заросли кустов, но метров через 50 нашли только другую коровью тропу. Зайдя в лес, мы обнаружили, что склон стал гораздо более крутым, а тропа пропала вновь. В поисках тропы сначала двигались вниз. Обнаружив лишь возрастающую сложность продвижения, решили двигаться вперед и вверх. Достаточно быстро обозначилась разгадка уходящей круто вверх основной тропы. Мы упёрлись в непроходимый по нашей категории каньон с ручьем и красивейшим водопадом со скал высотой метров 10-20. Форсирование водных преград среди скал на спуске, обозначенном как движение по тропе, не входило в наши планы. Движение вниз также не сулило перспектив. Поэтому было принято решение подниматься вверх в поисках тропы до победного, обходя лишь явные скалы. Уклон здесь достигает 80 град, что в сочетании с далеко отстоящими друг от друга деревьями



представляет отдельное удовольствие. Тропа оказалась метров на 100-200 выше того места, где мы пытались продолжить по ней движение.

14:45. Первое, что мы сделали на тропе, это, конечно, привал. Правда, несмотря на усталость, на этой прогулке в лесу мы потеряли всего минут 40. Вывод можно сделать только один. Если решено идти по тропе, то надо держаться её во что бы то ни стало. Даже, если на спуске она ведет вверх и рядом есть соблазнительные второстепенные тропки.

Дальше тропа уже вела нас в долину без эксцессов и уже в 16:00 мы нашли полянку для ночёвки на р.Псыш.



## День 7 21.07.2012 Подход под Караджаш.

8:00 Подъём. 10:40 Выход.

Старт	Ходьба	Привал	Привал	Высота	Набор	Координаты
10:40	0:40	11:20	-			
11:00			Погран застава			
11:20	0:35	11:55	переправа			
11:55	1:30	13:25	0:20	1750		
13:45	1:00	14:45	0:15			
15:00	0:45	15:45	0:15	2200		
16:00	1:00	17:00	0:05			
17:05	0:25	17:30				

8:00. Сегодня перевала не запланировано, подъём поздний, допиваем тётю грушу и вперёд.

10:40. Идём вверх по дороге вдоль реки Псыш и уже в 11:00 дошли до погран заставы. Пограничник нам рассказал, что в этом году снесло мост и лесовозы попортили все дороги.



**Рис 7.1. Мост через главное русло р.Псыш.**



**Рис 7.2. Отдохнём?**

11:20. Дошли до моста через реку Псыш. Мост частично разрушен в период таяния в горах. Подвесной мост на мощных тросах перекинут с одного берега на другой, однако, частично лежит в воде. Идти нужно в обуви, мочить ботинки в начале дня не хочется, переобуваемся в кроссовки. Переходим через основное русло по утопленной части моста, не очень глубоко, ниже колена. Держаться можно за основной трос, немного неудобно, но вполне преодолеваемо. На солнечном островке можно посушиться, остальные потоки реки легко переходятся в ботинках. За нами подошла группа детей из Ставрополя. По мосту они не пошли – сказали, что выше можно перейти приток Аманауз, а затем уже и сам Псыш. Навстречу шла другая группа из 4 человек, у моста они сушились. Один из них не удержался на полуутопленном мосту и окунулся вместе с рюкзаком и дорогой фототехникой.

11:55. Далее идём вверх вдоль реки Псыш, по левой стороне (правой орографически). Сначала идёт дорога, потом она несколько раз выходит на русло реки, возвращается на берег или идёт по острову между протоками. В принципе весь путь вдоль реки прошли в ботинках, но несколько раз пришлось переправляться по камням и хлюпать по воде. Проходим напротив впадения Аманауза и поднимаемся чуть выше.

12:40. Налево прямо от воды уходит вверх дорога, у её начала выложен турик, поднимаемся на тропу. Минут 20 тропа идёт вдоль реки, затем мы видим ещё одну дорогу к воде. На берегу (справа от нас) стоит вагончик лесовозов, а налево в гору поднимаются 2 наезженных дороги. Лесовозы потрудились на славу. А точнее, на запутывание туристов. 13:00. Мы уходим по правой дороге. Через некоторое время она превращается в тропу, а тропа потом теряется. Решили продолжать подъём, но немного возвращаясь. Поднимаясь по ежевике и бурелому, пытаемся найти ту дорогу, что уходила влево. Всего каких-то 25 минут блужданий – и мы опять на свободе.

13:45. После небольшого привала продолжаем движение по дороге, но не тут-то было. Через 15 минут и она кончается. Но мы не останавливаемся и идём по лесу с общим направлением вверх по склону и вверх по течению реки. Через некоторое время склон становится круче. Выясняется, что вверх по направлению течения пройти нельзя – скалы и красивейший водопад. Над нами тоже скальные выходы. Поэтому траверсом возвращаемся немного назад (левее, если смотреть лицом к склону). И, наконец-то, находим тропу.

Получилось, что обе лесовозные дороги, поворачивают и уводят сильно вправо от тропы. Необходимо внимательно следить и отыскивать тропу, не покупаясь на разъезженные участки.

Тропа идёт до конца лесной зоны, склон довольно крутой. По выходу из леса тропа пошла по небольшому гребню, мы же взяли немного вправо, перешли ручей по каменному мосточку и продолжили подъём.

17:30. Ставим лагерь. Единственное место для палатки нашли на ручье. Озеро красивое, мелкое, на дне песочек. Но окунуться сегодня ни у кого желания не возникло. Погода прохладная, долго вокруг нас



ходили тучи. За горой прогремела гроза. А под вечер на часок выглянуло солнце и сразу кругом повеселело. Полюбовавшись на разнообразные и причудливые формы облаков, отправились спать под шум реки.

## День 8 22.07.2012 Перевал Караджаш, г. Мингекельбаши.

6:00 Подъём. 8:20 Выход. 2550м.

Старт	Ходьба	Привал	Привал	Высота	Набор	Координаты
8:20				2550		
8:20	0:50	9:10	0:15	2800	250	
9:25	0:45	10:30	перевал	3000	200	
10:50	1:10	12:00	г.Мингекельбаши	3200	200	
12:40	1:00	13:40	перевал	3000	-200	
14:05	0:45	14:50				



Рис 8.1. Пересекаем небольшой снежник.



Рис 8.2. На перевале Караджаш.

8:20. Подъём на перевал Караджаш (1А, 3022м, осыпной) со стороны оз.Кратерное. Идём группой, в касках, с лыжными палками. Склон не крутой, в начале подъёма травяной участок, переходящий в нагромождение камней. Основной путь осыпной с пересечением небольших снежников. Тропа идёт до самого перевала, в камнях выложена туриками, видна хорошо. ЧХВ 1:35.

10:55. Подъём на г.Мингекельбаши (1Б, 3200м, осыпной) после отдыха на перевале. Рюкзаки оставляем на перевале, идём налегке с ледорубами, в касках, в очках. Начинаем подъём в нижней части склона по снежнику, который кончается примерно на середине подъёма. Далее склон скальный с большим количеством камней. Он приводит на скальный гребень, по которому до вершины надо идти практически траверсом.

12:00. На вершине Мингекельбаши встречаем местного жителя из пос.Нижний Архыз Николая Кондратьева. По его совету на спуск идём минуя снежник, спуск по камням выложен туриками и проходит левее маршрута подъёма. ЧХВ подъём 1:10, спуск 1:00.

14:05. Начинаем спуск с перевала в сторону оз. Верхняя Запятая. Склон каменистый, маршрут выложен частыми туриками, просматривается хорошо. ЧХВ до озера 0:45.

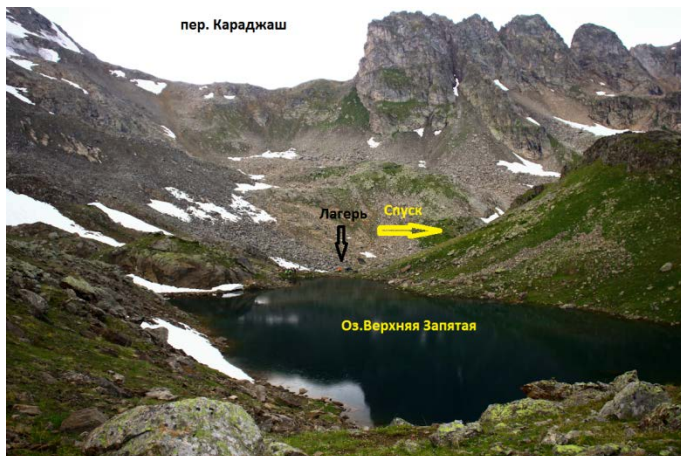


**Рис 8.3. На вершине Мингекельбаши.**

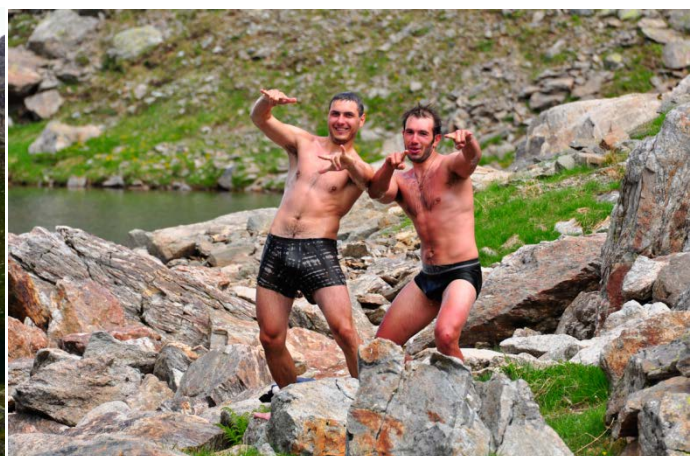


**Рис 8.4. В процессе спуска с перевала Караджаш.**

Озеро красивое, с теплой водой. Рядом стоит группа альпинистов из Мариуполя и другие туристы. Видимо, это место очень популярно. После отдыха приготовили обед и сели за еду. Только подумали, не поставить ли сначала палатку, и в этот момент прогремел раскат грома. Пришлось с едой повременить и развернуть свой маленький домик. Только приступили к еде вновь, и дождь таки начался. Первый дождь за всё время похода. Но поливал он не сильно, как бы пугая. И быстро кончился. Зато после заката, в вечерних сумерках появились туры – животные, похожие на горных козлов. Каждый из них норовил встать на окрестный хребет и позировать на фоне темнеющего неба.



**Рис 8.5. Вид лагеря с другой стороны озера.**



**Рис 8.6. Тёплая водичка.**





## **День 9 23.07.2012 Днёвка на оз. Верхняя Запятая.**

7:00 Подъём. Собственно подъёма как такового и не было, каждый вставал как хотел. Но уже в начале восьмого все были на ногах. Солнце уже осветило наш лагерь. Первая половина дня была чудесная, а уже после обеда стали появляться облака. Купаться и загорать уже надоело, все, кроме, Виталия, пошли отрабатывать спуск-подъём по верёвке на ближайшую гору. Тем временем тучи сгущались и даже начало греметь. Но и на сей раз дождь дождался, пока все вернутся в лагерь и залезут в сухую палатку.



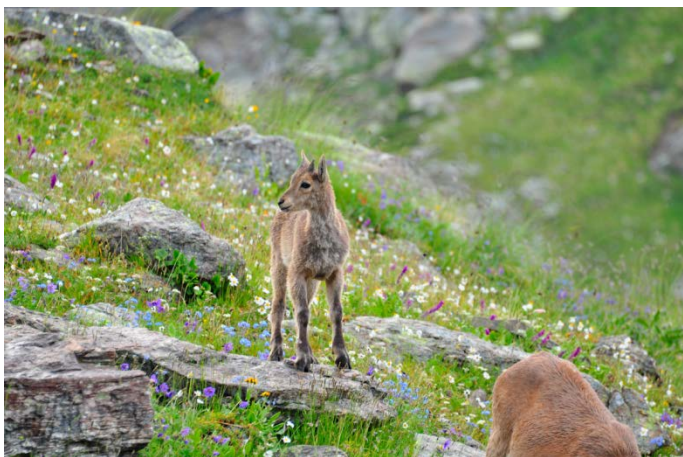
***Рис 9.1. Скальные занятия.***



***Рис 9.2. Скальные занятия.***

Позже дождь всё-таки полил и продолжался около часа. В это время группа туров – рогатых горных животных разгуливала по лагерю, подходя достаточно близко к палаткам. Похоже, они хотели чем-то подкормиться. Мы насыпали им немного соли. Но они не поняли этого манёвра и долго ещё гуляли вокруг. А потом убежали.





**Рис 9.3. Козлёнок? Турёнок?**



**Рис 9.4. Привет! Я тут!**



## **День 10 24.07.2012 Спуск на Мостовую поляну.**

8:00 Подъём. 9:45 Выход.

Старт	Ходьба	Привал	Привал	Высота	Набор	Координаты
9:45	1:10	10:55	0:15			
11:10	0:55	12:05	0:15			
12:20	0:55	13:15				

9:45. Начали спуск в сторону озера Нижняя Запятая. Склон скальный, продолжается тропа от перевала Караджаш. Она обозначена часто расположенными туриками, местами пересекает снежники. Затем проходит через заросли рододендрона и выводит на большую травянистую поляну, которая заканчивается озером.





**Рис 10.1. Внизу – оз.Нижняя Запятая.**



**Рис 10.2. Спуск в долину. Взгляд назад.**

11:10. После привала у озера по тропе спускаемся в лес и выходим на лавинный ход, по которому вскоре добираемся до реки София. Переход по дереву, привал и мы уже на дороге, идущей на Мостовую поляну. Здесь попадаются машины, много людей гуляет в сторону Софийских водопадов.

13:15. На Мостовой поляне находим подходящее местечко у реки и располагаемся на ближайшие полтора дня. Здесь уже близко цивилизация, здесь хычины и прочие прелести.

### **День 11 25.07.2012 Днёвка на Мостовой поляне.**

Целый день отдыха – успели и поспать, и натянуть переправу и пообщаться с соседями.

### **День 12 26.07.2012 Отъезд.**

Подъём 5:00, а в 6:00 мы уже сели в машину и через 3 часа прибыли в Невинномысск. А дальше разделились – двое поехали на юг, во Владикавказ для продолжения путешествий. А двое – на север, домой, в Москву.